

GRUPA PZU | Factsheet 2021



#1

największa grupa ubezpieczeniowo-bankowa w CEE



402 mld zł

aktywów



40 tys.

pracowników



22 mln

klientów



99%

najbardziej rozpoznawalna marka ubezpieczeniowa w Polsce



SILNY BILANS

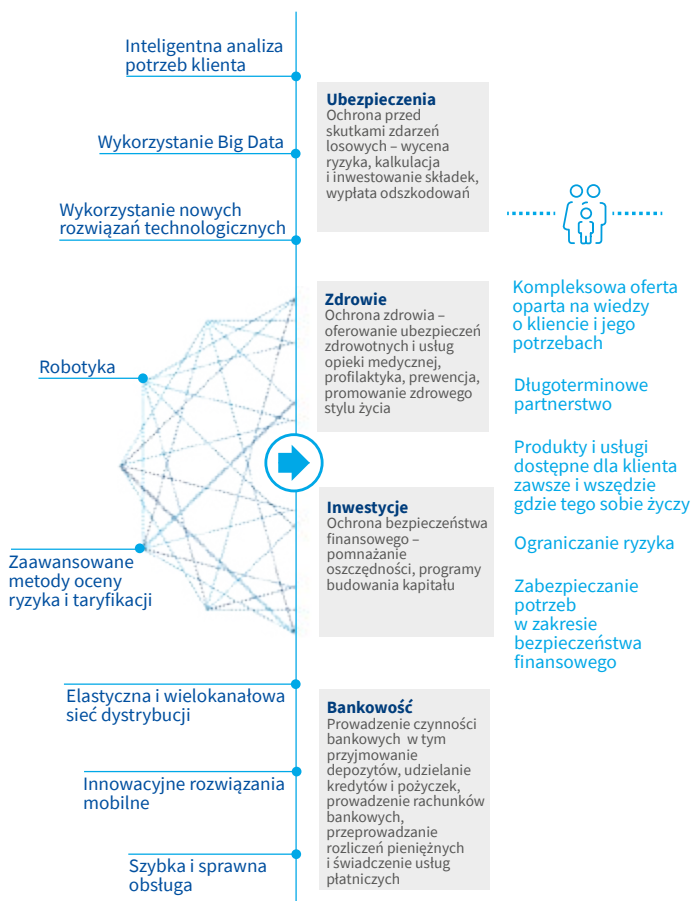
wypłacalność II powyżej średniej dla grup ubezpieczeniowych w Europie

Grupa Kapitałowa Powszechnego Zakładu Ubezpieczeń jest największym w Polsce i Europie Środkowo- Wschodniej konglomeratem finansowym. Na czele Grupy stoi PZU, który ma status podmiotu wiodącego w konglomeracie. Tradycje PZU sięgają 1803 roku. Akcje PZU notowane są na Giełdzie Papierów Wartościowych w Warszawie i wchodzi w skład indeksu WIG20 oraz WIG ESG. PZU jest w czołówce najwyżej wycenianych i najbardziej płynnych spółek polskiej giełdy. Kapitalizacja giełdowa PZU na koniec 2021 roku wynosiła 30,5 mld zł. Głównym akcjonariuszem PZU jest Skarb Państwa, który posiada 34,19% akcji.

Spółki Grupy oferują nie tylko ubezpieczenia na życie, majątkowe i zdrowotne, ale także produkty bankowe, inwestycyjne, emerytalne i usługi medyczne. W ramach partnerstw strategicznych świadczą także usługi assistance dla klientów indywidualnych i przedsiębiorstw. Fundamentem działalności jest zaufanie klientów. Grupa stawia klienta w centrum uwagi i integruje wokół niego wszystkie obszary działalności. Strategiczną ambicją Grupy jest rozwój ekosystemów, które będą dostarczać kompleksowych rozwiązań, zarówno dla klientów instytucjonalnych jak i indywidualnych. Stworzą one nowe możliwości budowania długotrwałych relacji z klientem m.in. dzięki nowym interakcjom z klientem w różnych obszarach jego życia. Kluczowymi elementami które przyczyniają się do budowy trwałej przewagi technologicznej w zintegrowanej obsłudze klienta będą dalsza digitalizacja, wykorzystanie sztucznej inteligencji (AI), Big Data oraz zaawansowanej analityki, a także mobilność i omnikanalowość. Transformację technologiczną wspomagać będzie wykorzystanie chmury obliczeniowej.

Chcąc tworzyć odpowiedzialną organizację Grupa PZU mocno akcentuje czynniki ESG (środowisko, społeczna odpowiedzialność i ład korporacyjny). Priorytetem jest wypracowywanie korzyści dla akcjonariuszy i klientów w sposób zrównoważony i odpowiedzialny. Sukces Grupy PZU będzie budowany w oparciu o nowoczesne modele biznesowe szeroko uwzględniające kryteria ESG. Grupa wspiera rozwój niskoemisyjnej gospodarki, dba o sprawiedliwą transformację energetyczną, zachęca lokalne społeczności do zrównoważonego i bezpiecznego stylu życia, tworzy nowoczesną organizację zarządzaną w sposób odpowiedzialny.

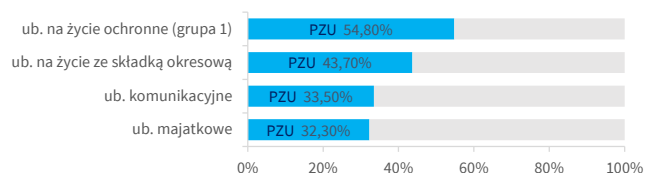
MODEL BIZNESOWY



POZYCJA RYNKOWA



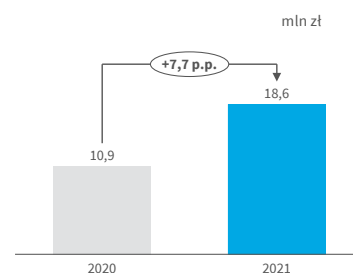
UDZIAŁY RYNKOWE w Polsce (po IV kw. 2021)



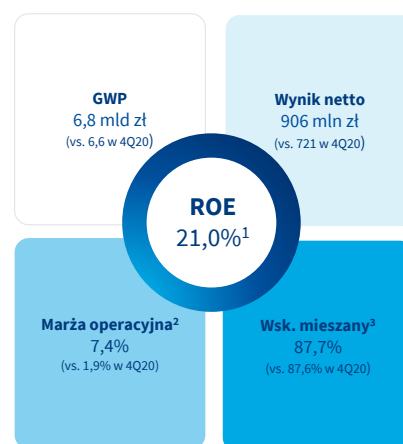
WYNIKI FINANSOWE

mln zł	2018	2019	2020	2021
A) GRUPA PZU Z WYŁĄCZENIEM ALIOR BANKU I BANKU PEKAO				
Składki ubezpieczeniowe przypisane brutto	23 470	24 191	23 866	25 080
Wynik netto z działalności inwestycyjnej łącznie z kosztami odsetkowymi	904	1 995	2 044	2 012
Odszkodowania i świadczenia ubezpieczeniowe netto	(14 563)	(15 695)	(15 580)	(15 731)
Koszty akwizycji	(3 130)	(3 363)	(3 317)	(3 572)
Koszty administracyjne	(1 637)	(1 739)	(1 801)	(1 734)
Zysk z działalności operacyjnej	3 298	3 606	3 941	3 635
Zysk netto przypisany właścicielom jednostki dominującej	2 559	2 780	3 106	2 732
B) Odpis wartości firmy (Alior Bank, Bank Pekao) i WNIP Alior Bank				
	-	-	(1 343) ⁴	-
C) BANKI: ALIOR BANK I BANK PEKAO				
Zysk netto przypisany właścicielom jednostki dominującej	654	515	149	604
(A+B+C) ZYSK NETTO PRZYPISANY WŁAŚCICIELOM JEDNOSTKI DOMINUJĄCEJ	3 213	3 295	1 912	3 336
Aktywa ogółem	328 554	343 385	378 974	402 129
Kapitały własne przypadające udziałowcom jednostki dominującej	14 925	16 169	18 777	17 080

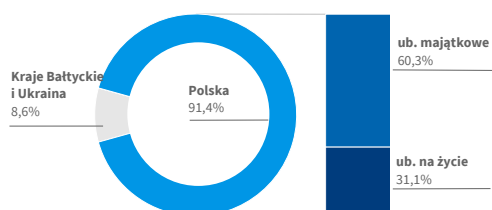
✓ ROE przekraczające ambicje strategiczne



✓ Najwyższa sprzedaż, rekordowy zysk netto



Struktura składki przypisanej (IV kw. 2021)

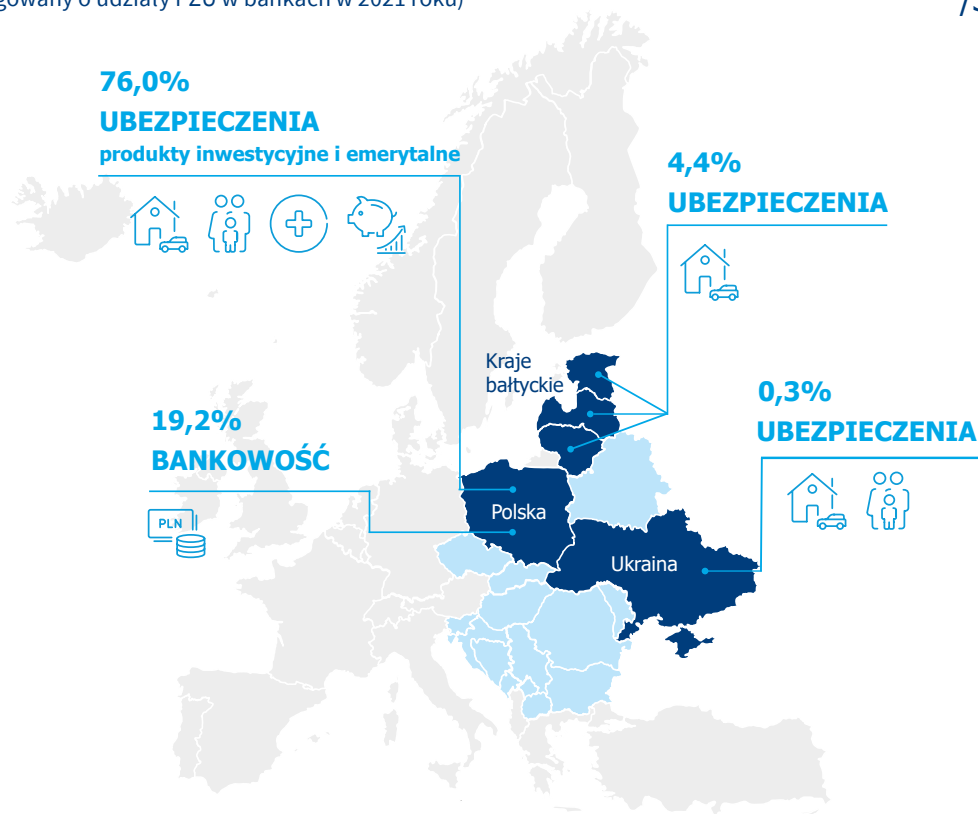


Rating siły finansowej i rating kredytowy nadany PZU przez S&P

A-
/STABILNA/

Procentowy udział segmentów działalności w wyniku operacyjnym

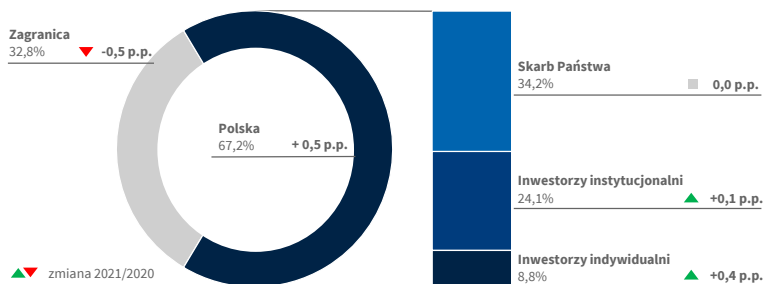
(skorygowany o udziały PZU w bankach w 2021 roku)



AKCJE PZU

Liczba akcji	863 523 000	C/Z	9,2x	Średnia wartość obrotu	73,9 mln zł
Free float (%)	65,81%	C/WK	1,8x	Średnia liczba transakcji	5 391
Wartość rynkowa	30,5 mld zł	Stopa dywidendy	10,8%	Średni wolumen obrotu	2 063 503 szt.

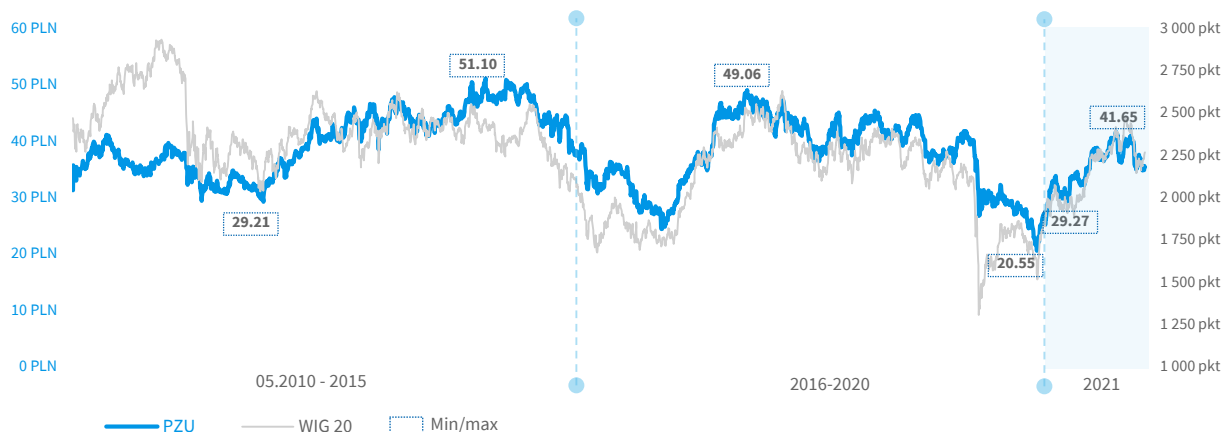
Struktura akcjonariatu (31.12.2021)



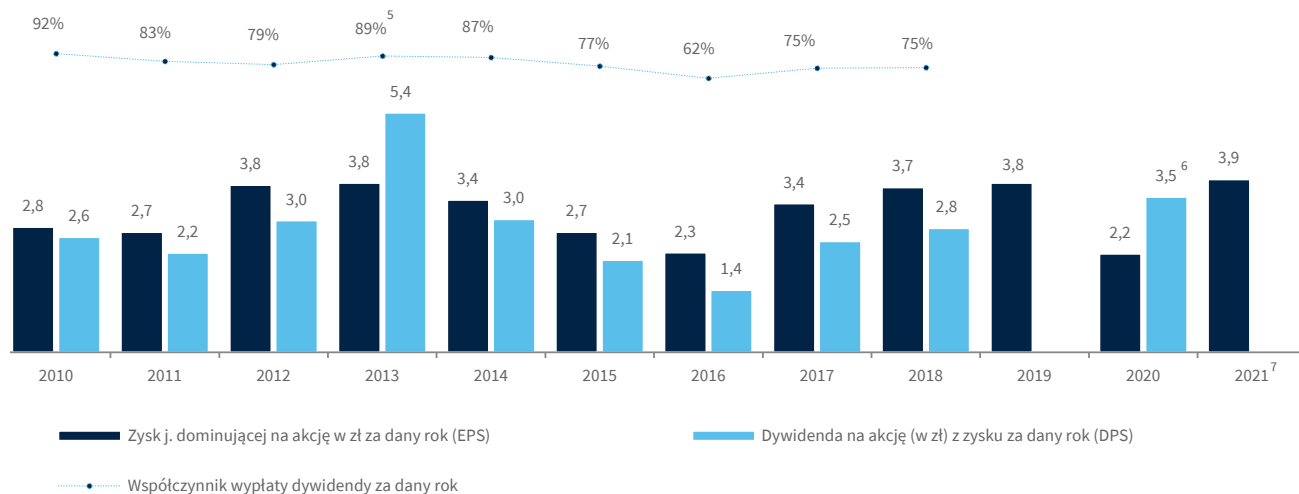
Statystyka rekomendacji (31.12.2021)

23	▲ 8	Kupuj, Przeważaj
	■ 14	Neutralnie, Trzymaj
	▼ 1	Sprzedaj, Niedoważaj
Max. cena docelowa	50,0 zł	
Średnia cena docelowa	40,8 zł	
Min. cena docelowa	37,0 zł	

Kurs PZU – cena min/max akcji na zamknięciu sesji

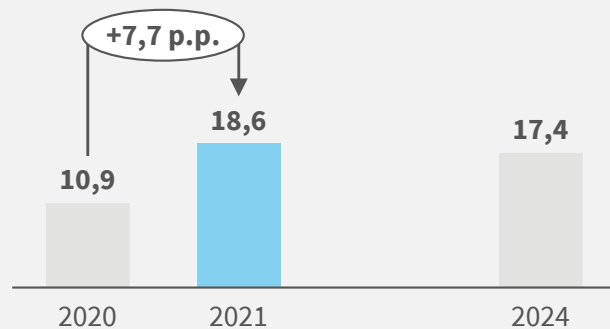


Zysk i dywidenda na akcję

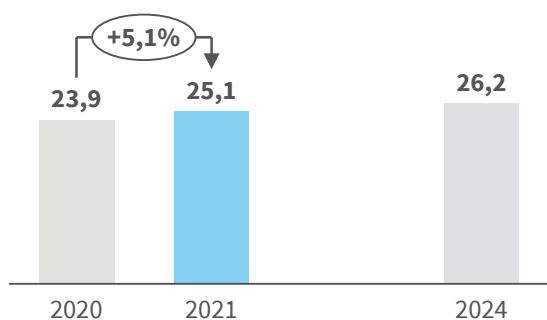


REALIZACJA STRATEGII- MIERNIKI FINANSOWE

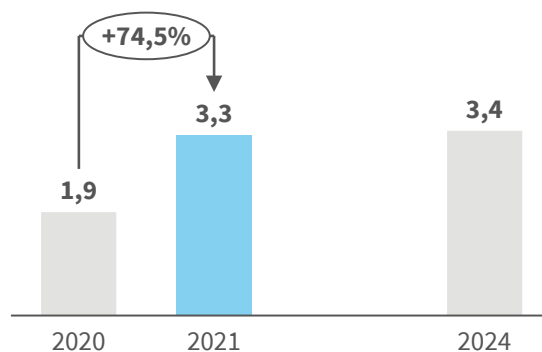
ROE (%)⁸



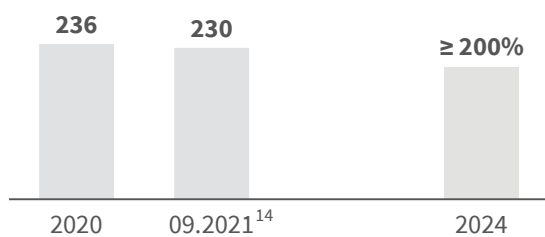
SKŁADKA PRZYPISANA BRUTTO⁹
(MLD ZŁ)



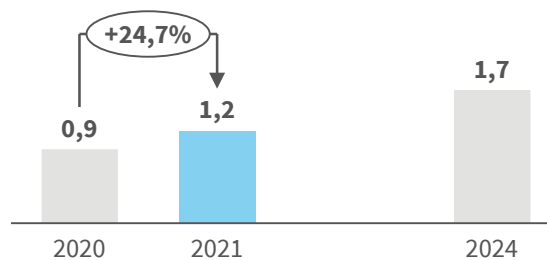
ZYSK NETTO¹⁰ (MLD ZŁ)



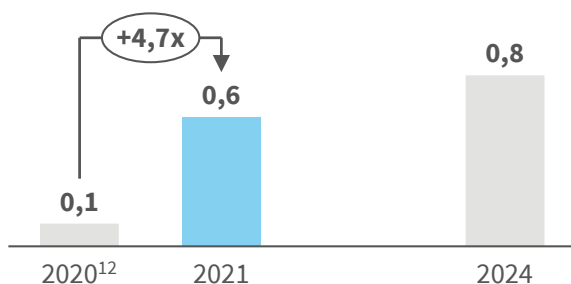
WSKAŹNIK WYPŁACALNOŚĆ II (%)



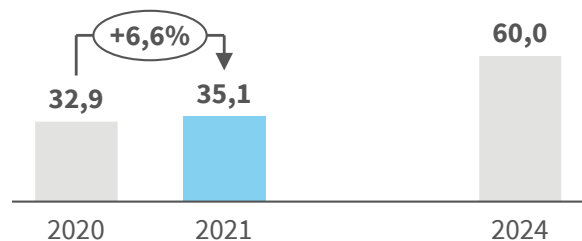
PRZYCHODY PZU ZDROWIE (MLD ZŁ)



KONTRYBUCJA BANKÓW DO WYNIKU
NETTO GRUPY PZU¹¹ (MLD ZŁ)



AKTYWA POD ZARZĄDZANIEM¹³
(MLD ZŁ)



<p>Cele ESG w celach WKK</p>	<p>Uwzględnienie celów ESG w celach strategicznych Spółki i przekazanie ich do realizacji przez Wyższą Kadrę Kierowniczą</p>	<ul style="list-style-type: none"> Nadano cele wszystkim WKK zaangażowanym w realizację strategii Realizacja: 100%
<p>55%</p>	<p>Ocena pod kątem czynników ESG 55% największych korporacyjnych klientów ubezpieczeniowych z sektorów wrażliwych na ryzyko ESG</p>	<ul style="list-style-type: none"> Opracowano metodykę oceny Poziom realizacji wskaźnika będzie raportowany od 2022
<p>500 mln</p>	<p>Wzrost obecnego zaangażowania w inwestycje wspierające transformację klimatyczno-energetyczną o 500 mln zł w latach 2021-2024</p>	<ul style="list-style-type: none"> Dokonano inwestycji na kwotę 450 mln zł
<p>70%</p>	<p>Odsetek kluczowych procesów zakupowych, przy których uwzględniono kryteria ESG</p>	<ul style="list-style-type: none"> Przeprowadzono segmentację dostawców Poziom realizacji wskaźnika będzie raportowany od 2022
<p>Zakres emisji 1 i 2</p>	<p>Osiągnięcie neutralności klimatycznej działalności własnej dzięki ograniczeniu emisji, zakupie zielonej energii oraz rekompensacie emisji CO₂¹⁵</p>	<ul style="list-style-type: none"> Redukcja emisji¹⁶: 26,2% Energia elektryczna z OZE (~80%) Rekompensata 17 tys. ton CO₂ przez zakup JDW od Lasów Państwowych
<p>70%</p>	<p>Odsetek Pracowników objętych programem #DobryStan</p>	<ul style="list-style-type: none"> Opracowano i wdrożono strategię #DobryStan Poziom realizacji wskaźnika będzie raportowany od 2022
<p>10-15 mln</p>	<p>Liczba odbiorców działań społecznych z zakresu bezpieczeństwa i zrównoważonego stylu życia w ciągu roku</p>	<ul style="list-style-type: none"> 10 mln odbiorców Realizacja 100%

PRZYPISY:

¹⁾ ROE przypisane właścicielom jednostki dominującej, uroczone ²⁾ Marża za IV kw. 2020 i IV kw. 2021 dla segmentu ubezpieczeń grupowych i indywidualnie kontynuowanych; ³⁾ Ubezpieczenia majątkowe i pozostałe osobowe w Grupie PZU (Polska); ⁴⁾ w tym odpis z tytułu utraty wartości wartości firmy powstałej w wyniku nabycia Alior Banku (746 mln zł) i Banku Pekao (555 mln zł) oraz odpis aktywów powstałych w wyniku nabycia Alior Banku (tj. znaku towarowego oraz relacji z klientami po uwzględnieniu wpływu odroczonego podatku dochodowego i udziału mniejszości) w kwocie 42 mln zł; ⁵⁾ współczynnik wypłaty bez uwzględnienia wypłaty dywidendy z kapitałów nadwyżkowych (2 zł na akcję); ⁶⁾ 26 marca 2020 roku Komisja Nadzoru Finansowego (KNF) zdecydowała o wstrzymaniu w 2020 roku wypłat dywidend z zysku za 2019 rok (w przypadku zakładów ubezpieczeń i banków). 16 grudnia 2020 roku Komisja Nadzoru Finansowego zdecydowała o wznowieniu możliwości wypłaty dywidendy w wysokości do 100% wielkości zysku wypracowanego w 2019 roku oraz do 50% wielkości zysku wypracowanego w roku 2020 roku. 12 maja 2021 roku Rada Nadzorcza pozytywnie zaopiniowała wniosek Zarządu do ZWZ o wypłacie dywidendy na poziomie 3,5 zł na akcję; ⁷⁾ do dnia sporządzenia Sprawozdania z działalności 2021 Zarząd nie podjął uchwały w sprawie propozycji podziału zysku za rok 2021; ⁸⁾ Przypisane właścicielom jednostki dominującej; ⁹⁾ Składka przypisana brutto Grupy kapitałowej PZU; ^{10,11)} Zysk netto przypisany jednostce dominującej; ¹²⁾ Z wyłączeniem odpisu wartości firmy z tytułu nabycia Banku Pekao i Alior Banku; ¹³⁾ Aktywa klientów zewnętrznych pod zarządzaniem TFI PZU, Pekao TFI i Alior TFI; ¹⁴⁾ Dane wstępne - nie podlegają badaniu ani przeglądowi biegłego rewidenta, kalkulacja zgodnie z dotychczasową metodologią. Nie uwzględnia nowych zasad ujętych w piśmie okólnym KNF do zakładów ubezpieczeń z 16.04.2021; ¹⁵⁾ Neutralność klimatyczna PZU i PZU Życie w obszarze emisji z zakresu 1 i zakresu 2; ¹⁶⁾ PZU i PZU Życie, metoda location-based



KONTAKT DLA INWESTORÓW:

Magdalena Komaracka, CFA, Dyrektor RI



+48 22 582 22 93



mkomaracka@pzu.pl

Piotr Wiśniewski, Kierownik RI



+48 22 582 26 23



pwisniewski@pzu.pl

PZU SA
al. Jana Pawła II 24
00-133 Warszawa
ir@pzu.pl

www.pzu.pl/ri