



# GRUPA PZU | Factsheet II kw. 2021



**#1**

największa grupa ubezpieczeniowo-bankowa w CEE



**391 mld zł**

aktywów



**40 tys.**

pracowników



**22 mln**

klientów w pięciu krajach



**100%**

najbardziej rozpoznawalna marka ubezpieczeniowa w Polsce



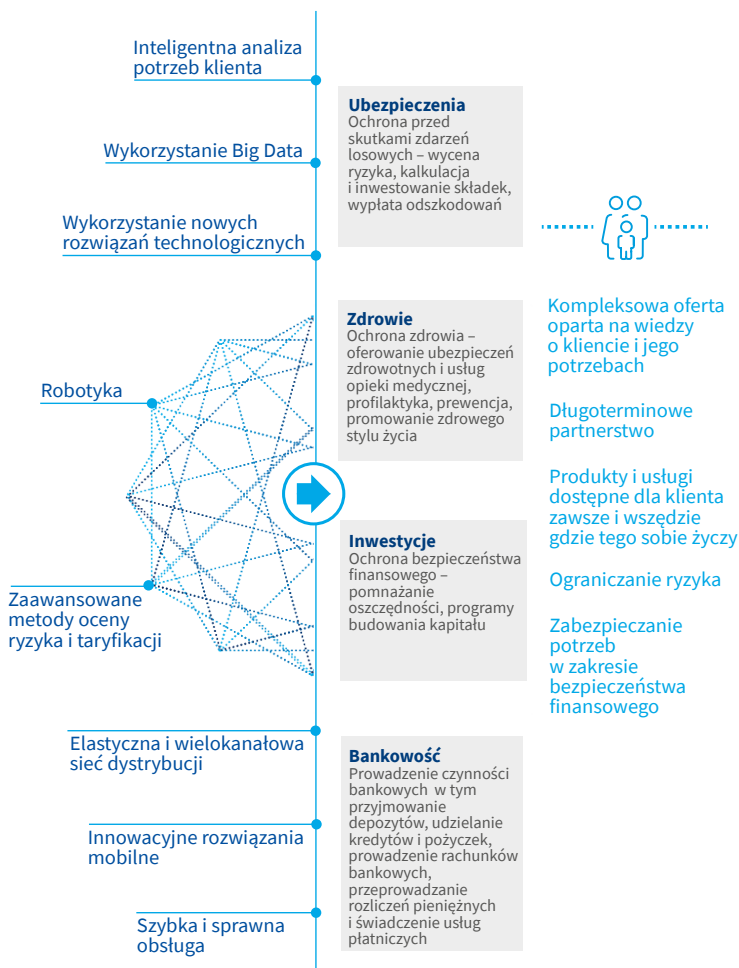
**SILNY BILANS**

wypłacalność II powyżej średniej dla grup ubezpieczeniowych w Europie

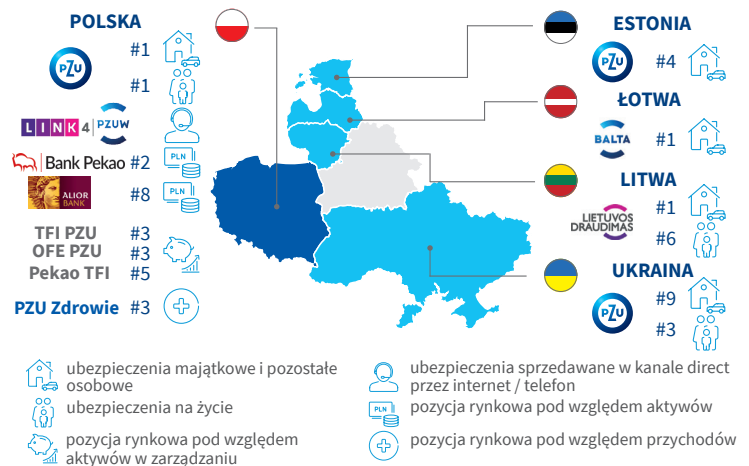
**Grupa PZU** jest największą grupą finansową w Polsce oraz Europie Środkowo-Wschodniej. Na jej czele stoi PZU, którego tradycje sięgają 1803 roku. Akcje PZU notowane są na Giełdzie Papierów Wartościowych w Warszawie i wchodzą w skład indeksu WIG20 oraz WIG ESG. PZU jest w czołówce najwyżej wycenianych i najbardziej płynnych spółek polskiej giełdy. Kapitalizacja giełdowa PZU na koniec II kwartału 2021 roku wynosiła 31,7 mld zł. Głównym akcjonariuszem PZU jest Skarb Państwa, który posiada 34,19% akcji.

Spółki Grupy są aktywne w ubezpieczeniach na życie, majątkowych i zdrowotnych oraz w obszarze produktów inwestycyjnych, emerytalnych, ochrony zdrowia i bankowości. Dodatkowo, w ramach partnerstw strategicznych, świadczą usługi assistance dla klientów indywidualnych oraz przedsiębiorstw. Model biznesowy Grupy PZU łączy te wszystkie aktywności i integruje je wokół klienta. Dzięki temu możliwe jest dostarczanie produktów i usług dobrze dopasowanych do potrzeb klienta, w odpowiednim dla niego miejscu i czasie oraz kompleksowe reagowanie na inne jego potrzeby. Wysoki potencjał, ponad 200 lat zaufania, doświadczenie, efektywność i innowacyjność tworzą wartość dla klientów Grupy PZU.

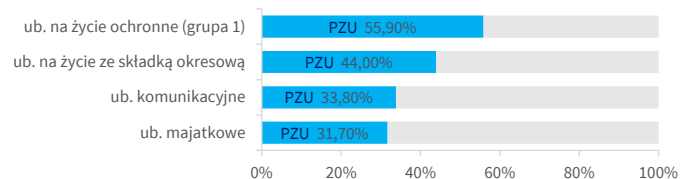
## MODEL BIZNESOWY



## POZYCJA RYNKOWA



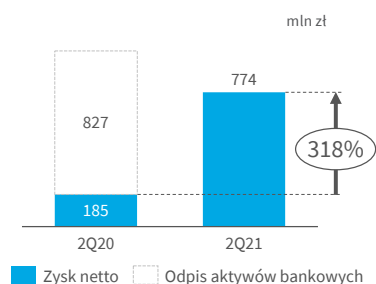
## UDZIAŁY RYNKOWE w Polsce (po I kw. 2021)



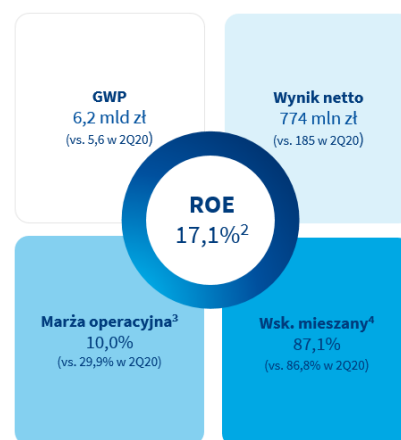
## WYNIKI FINANSOWE

mln zł	2020	II kw. 2020	I kw. 2021	II kw. 2021
A) GRUPA PZU Z WYŁĄCZENIEM ALIOR BANKU I BANKU PEKAO				
Składki ubezpieczeniowe przypisane brutto	23 866	5 594	6 148	6 194
Wynik netto z działalności inwestycyjnej łącznie z kosztami odsetkowymi	2 044	1 106	720	597
Odszkodowania i świadczenia ubezpieczeniowe netto	(15 580)	(4 010)	(3 926)	(4 144)
Koszty akwizycji	(3 317)	(812)	(798)	(825)
Koszty administracyjne	(1 801)	(457)	(460)	(442)
Zysk z działalności operacyjnej	3 941	1 438	1 052	771
Zysk netto przypisany właścicielom jednostki dominującej	3 106	1 111	811	609
B) Odpis wartości firmy (Alior Bank, Bank Pekao) i WNIP Alior Bank				
	(1 343) <sup>5</sup>	(827) <sup>6</sup>	-	-
C) BANKI: ALIOR BANK I BANK PEKAO				
Zysk netto przypisany właścicielom jednostki dominującej	149	(99)	86	165
<b>(A+B+C) ZYSK NETTO PRZYPISANY WŁAŚCICIELOM JEDNOSTKI DOMINUJĄCEJ</b>	<b>1 912</b>	<b>185</b>	<b>897</b>	<b>774</b>
Aktywa ogółem	378 974	376 645	395 418	391 342
Kapitały własne przypadające udziałowcom jednostki dominującej	18 777	16 976	19 374	16 916

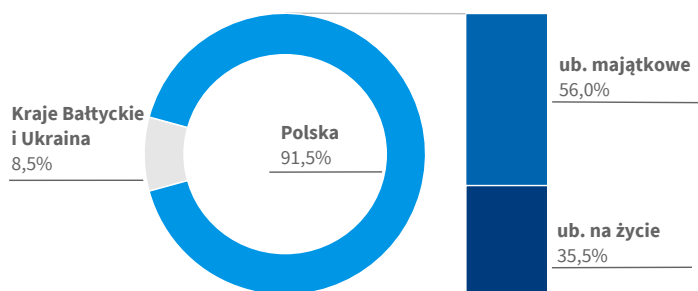
✓ Zysk netto Grupy PZU<sup>1</sup>



✓ Jedno z najwyższych ROE wśród europejskich ubezpieczycieli



### Struktura składki przypisanej (II kw. 2021)

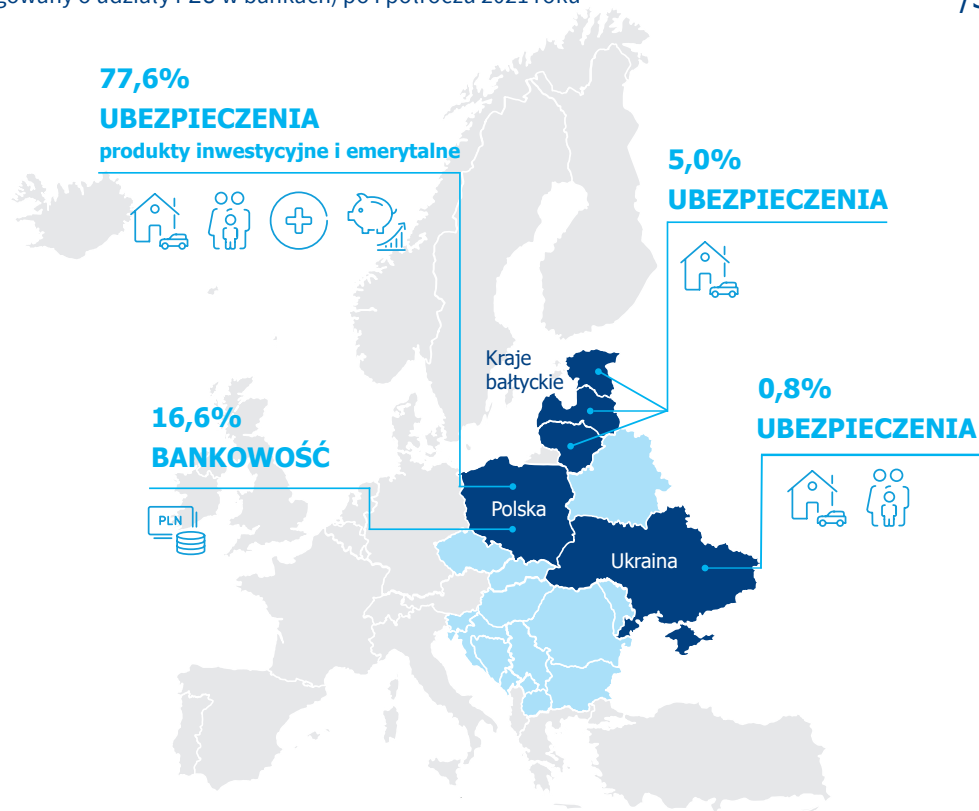


Rating siły finansowej i rating kredytowy nadany PZU przez S&P

**A-**  
/STABILNA/

### Procentowy udział segmentów działalności w wyniku operacyjnym

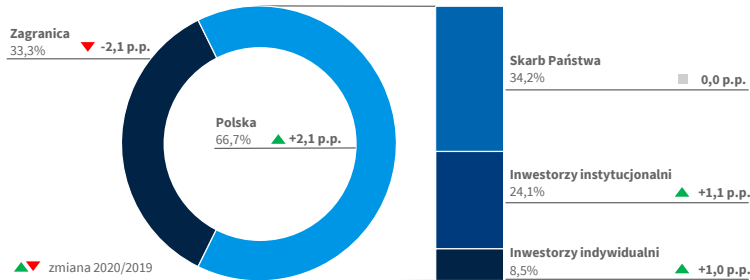
(skorygowany o udziały PZU w bankach) po I półroczu 2021 roku



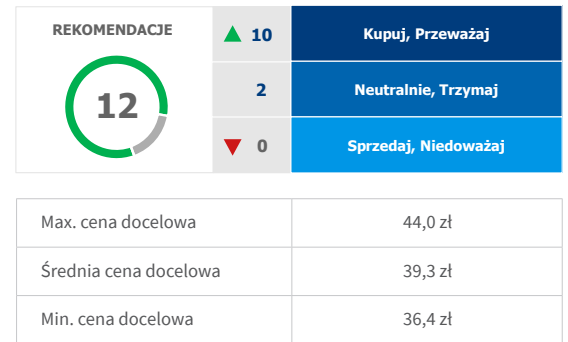
## AKCJE PZU

Liczba akcji	863 523 000	C/Z	9,7x	Średnia wartość obrotu	73,5 mln zł
Free float (%)	65,81%	C/WK	1,9x	Średnia liczba transakcji	5 616
Wartość rynkowa	31,7 mld zł	Stopa dywidendy	10,8%	Średni wolumen obrotu	2 069 269 szt.

### Struktura akcjonariatu (31.12.2020)



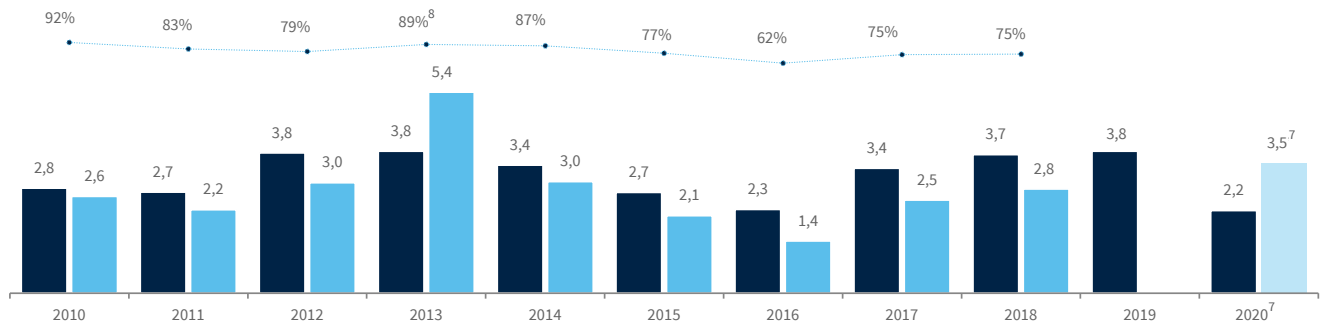
### Statystyka rekomendacji (30.06.2021)



### Kurs PZU – cena min/max akcji na zamknięciu sesji



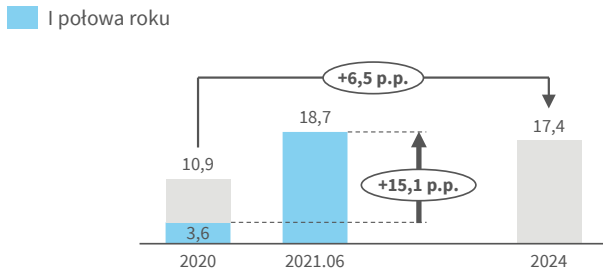
### Zysk i dywidenda na akcję



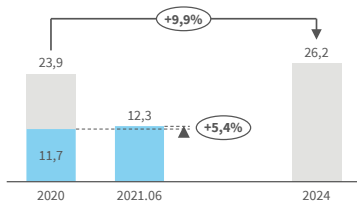
■ Zysk j. dominującej na akcję w zł za dany rok (EPS) ■ Dywidenda na akcję (w zł) z zysku za dany rok (DPS) ● Współczynnik wypłaty dywidendy za dany rok

## MIERNIKI FINANSOWE I REALIZACJA STRATEGII

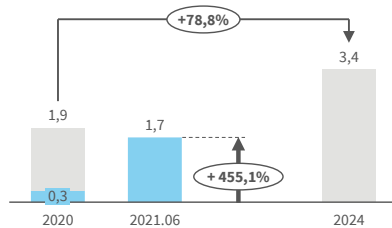
### ROE (%)<sup>9</sup>



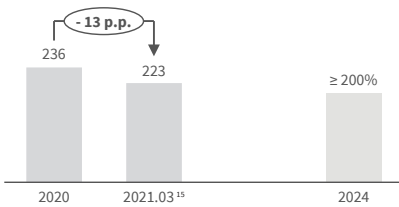
### SKŁADKA PRZYPISANA BRUTTO<sup>10</sup> (MLD ZŁ)



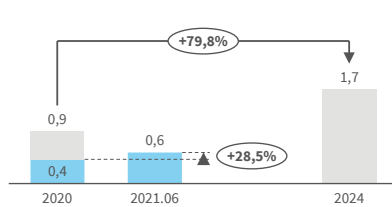
### ZYSK NETTO<sup>11</sup> (MLD ZŁ)



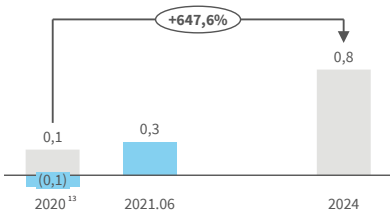
### WSKAŹNIK WYPŁACALNOŚĆ II (%)



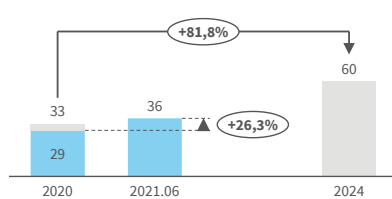
### PRZYCHODY PZU ZDROWIE (MLD ZŁ)



### KONTRYBUCJA BANKÓW DO WYNIKU NETTO GRUPY PZU<sup>12</sup> (MLD ZŁ)



### AKTYWA POD ZARZĄDZANIEM<sup>14</sup> (MLD ZŁ)



## MIERNIKI ESG

### Cele ESG w celach WKK

Uwzględnienie celów ESG w celach strategicznych Spółki i przekazanie ich do realizacji przez Wyższą Kadrę Kierowniczą

### 55%

Ocena pod kątem czynników ESG 55% największych korporacyjnych klientów ubezpieczeniowych z sektorów wrażliwych na ryzyko ESG

### 500 mln

Wzrost obecnego zaangażowania w inwestycje wspierające transformację klimatyczno-energetyczną o 500 mln zł w latach 2021-2024

### 70%

Odsetek kluczowych procesów zakupowych, przy których uwzględniono kryteria ESG

### Zakres emisji 1 i 2

Osiągnięcie neutralności klimatycznej działalności własnej dzięki ograniczeniu emisji, zakupie zielonej energii oraz rekompensacie emisji CO2

### 70%

Odsetek Pracowników objętych programem #dobrostan

### 10-15 mln

Liczba odbiorców działań społecznych z zakresu bezpieczeństwa i zrównoważonego stylu życia w ciągu roku

#### PRZYPISY:

<sup>1)</sup> Zysk netto przypisany właścicielom podmiotu dominującego; <sup>2)</sup> Uroczniony przypisany właścicielom jednostki dominującej <sup>3)</sup> Marża za II kw. 2020 i II kw. 2021 dla segmentu ubezpieczeń grupowych i indywidualnie kontynuowanych; <sup>4)</sup> Ubezpieczenia majątkowe i pozostałe osobowe w Grupie PZU (Polska); <sup>5)</sup> W tym odpis z tytułu utraty wartości wartości firmy powstałej w wyniku nabycia Alior Banku (746 mln zł) i Banku Pekao (555 mln zł) oraz odpis aktywów powstałych w wyniku nabycia Alior Banku (tj. znaku towarowego oraz relacji z klientami po uwzględnieniu wpływu odroczonego podatku dochodowego i udziału mniejszości) w kwocie 42 mln zł; <sup>6)</sup> w tym odpis z tytułu utraty wartości firmy powstałej w wyniku nabycia Alior Banku (516 mln zł w I kw. i 230 mln zł w II kw.) i Banku Pekao (555 mln zł w II kw.) oraz odpis aktywów powstałych w wyniku nabycia Alior Banku (tj. znaku towarowego oraz relacji z klientami po uwzględnieniu wpływu odroczonego podatku dochodowego i udziału mniejszości) w kwocie 42 mln zł w II kw. <sup>7)</sup> dnia 26 marca 2020 roku Komisja Nadzoru Finansowego (KNF) zdecydowała o wstrzymaniu w 2020 roku wypłat dywidend z zysku za 2019 rok (w przypadku zakładów ubezpieczeń i banków). 16 grudnia 2020 roku Komisja Nadzoru Finansowego zdecydowała o wznowieniu możliwości wypłaty dywidendy w wysokości do 100% wielkości zysku wypracowanego w 2019 roku oraz do 50% wielkości zysku wypracowanego w roku 2020 roku. 12 maja 2021 roku Rada Nadzorcza pozytywnie zaopiniowała wniosek Zarządu do ZWZ o wypłacie dywidendy na poziomie 3,5 zł na akcję; <sup>8)</sup> Współczynnik wypłaty bez uwzględnienia wypłaty dywidendy z kapitałów nadwyżkowych (2 zł na akcję); <sup>9)</sup> Przypisane właścicielom jednostki dominującej; <sup>10)</sup> Składka przypisana brutto Grupy kapitałowej PZU; <sup>11, 12)</sup> Zysk netto przypisany jednostce dominującej; <sup>13)</sup> Z wyłączeniem odpisu wartości firmy z tytułu nabycia Banku Pekao i Alior Banku; <sup>14)</sup> Aktywa klientów zewnętrznych pod zarządzaniem TFI PZU, Pekao TFI i Alior TFI; <sup>15)</sup> Dane na 2021.03 nie podlegają badaniu ani przeglądowi biegłego rewidenta



#### **KONTAKT DLA INWESTORÓW:**

Magdalena Komaracka, CFA, Dyrektor RI



+48 22 582 22 93



[mkomaracka@pzu.pl](mailto:mkomaracka@pzu.pl)

Piotr Wiśniewski, Kierownik RI



+48 22 582 26 23



[pwisniewski@pzu.pl](mailto:pwisniewski@pzu.pl)

PZU SA  
al. Jana Pawła II 24  
00-133 Warszawa  
[ir@pzu.pl](mailto:ir@pzu.pl)

[www.pzu.pl/ri](http://www.pzu.pl/ri)